

KANGASNIEMEN KUNTA
Rauhalahden ranta-asemakaava, Romonhovi
luontonselvitys



Ekotoni Ky

17.6 2022

KANGASNIEMEN KUNTA

Romonhovi

sisältö

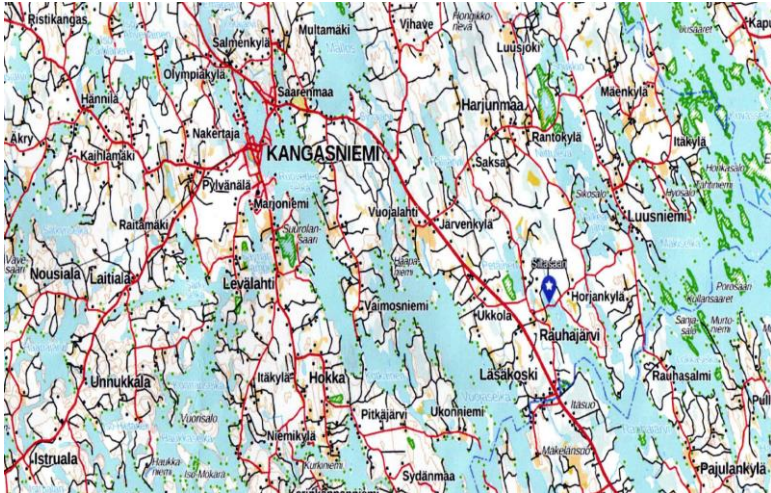
- 1. Tausta ja tavoitteet**
- 2. Maastotyöt**
 - 2.1 Pohjoisosa**
 - 2.2 Eteläosa**
- 3. Suositukset**

Ekotoni Ky
Y-tunnus 1016290-0
Vitikkalantie 4, 21570 SAUVO
GSM 0400 479740
jari.hietaranta@ekotoni.fi

kaikki kuvat: Jari Hietaranta
kansikuva: Kuva Siltasaaren sillalta kohti eteläistä aluetta.

1. Tausta ja tavoitteet

Luontoselvityksen tavoitteena oli selvittää kartan osoittaman alueen kasvillisuutta, linnustoa ja luontotyypejä kaavoitustyötä varten. Maastotyöt toteutettiin 20.-21.5. 2022. Maastossa alue käveltiin edestakaisin kokonaisuudessaan. Tavoitteena oli selvittää, onko alueella LSL tai MRL mukaisia luontotyypejä tai muulla tavoin kaavoituksessa huomioitavia elinympäristöjä tai lajistoa. Inventoitava alue sijaitsee Kangasniemen kunnan Rauhajärven pohjoisosassa Siltasaaren sillan jakaessa suunnittelualueen pohjois- ja eteläosaan. Aikaisempia havaintoja ei alueelta ole lajitietokannassa (<https://laji.fi>; julkinen aineistokanta).



Kuva 1. Inventointialueen yleispiirteinen sijainti.

2. Maastotyöt

2.1 Pohjoisosa

Ensimmäiseksi maastossa inventoitiin Päälahden puoleinen ranta-alue. Sillan läheisyydessä on tulvivaa rantaa inventointiajankohtana, mutta se lienee vain satunnaista. Muuten puusto sillalta pohjoiseen kuljettaessa on pääosin kuusimäntyvaltaista sekapuustoa, joka on talousmetsäkäytössä.



Kuva 2abc. Tyypillistä kasvillisuutta suunnittelualueen pohjoisosaan. Puusto on kuusivaltaista

sekapuustoa. Maapuita tai pystykeloja on niukalti. Lehtipuusto on nuorta. Liito-oravasta ei tehty maastossa havaintoja.

Koivua on jonkin verran sekapuuna. Maapuita tai pystykeloa ei esiinny. Paikoin noin 50 m etäisyydelle rannasta ulottuu taimikkoa tai nuorta puustoa kasvava alue, mutta rantavyöhykkeen puusto on varttuneempaa kasvatusmetsää. Sillan pohjoispuolisella alueella tarkastettiin noin 25 puuta, pääosin kuusta, mutta merkkejä liito-oravasta ei saatu.



Kuvat 3ab. Etenkin osa-alueen pohjoisosassa oli muutamia isohkoja kuusia, mutta merkkejä liito-oravasta ei löydetty. *Vasemman kuvan* taustalla näkyy tausta-alueen hakkuualue. Myös rannan läheisyydessä on puustoa paikka paikoin harvennettu (ks. kuva oikealla).

Kenttäkerroksen valtalaji on mustikka, paikoin puolukka, mutta molemmat esiintyvät myös yhdessä. Rahkasammalta esiintyy paikkapaikoin runsaasti. Aivan tarkastelualueen pohjoisosassa on muutama järeä kuusi, mutta jälkiä liito-oravasta ei tehty. Sieltä täällä on jokunen oravanmarja, käenkaali tai metsäalvejuuri.

Alueen linnusto vaikutti aika tavalliselta (suojelullisesti huomioitavat lajit **lihavoitu**). Laulujoutsenpari pesinee Siltasaaren pohjoiskärjessä tai itärannalla. Telkkäuros myös uiskenteli saman saaren pohjoiskärjen tuntumassa ja rantasipi pesinee yhden reviirin voimin myös Siltasaaren itärannalla, mutta muuten vesilinnusto vaikutti aika vähäiseltä:

Käpytikka Äp
 Mustarastas 1 Äp
 Peippo 2 Äp
 Pajulintu 1 Äp
 Punarinta 1 Äp
 Peukaloinen 1 Äp
 Vihervarpunen 3 yl
 Sinitäinen 1 p
 Talitiäinen 1 p
 Västäräkki 1 p
 Räkättirastas 1 Äp
 Pajulintu 1Äp
Pajusirkku (ehkä alueen ulkopuolella) yl **VU** (vaarantunut)
 Kirjosieppo Äp

k = koiraspukuinen, n = naaraspukuinen, kn= koiras ja naaras, pm = maastopoikanen, p = paikallinen
 Äp = laulava paikallinen, yl = ylilentävä

2.2 Eteläosa

Sillan eteläpuolinen alue on pääosin hevoslaidunta. Pohjoisosa on laidunalueen ulkopuolella lehtomaista tai tuoretta kuusikangasta: isotalvikki, käenkaali, mansikka, oravanmarja, metsätähti, karhunputki, metsälvejuuri, vadelma jne. Varsinaisella laidunalueella on mm. metsälauhaa, lampaannataa, jäkkiä, ahomansikkaa, rohtotädykettä ja niittyhumalaa. Tyypillisiä ovat myös nurmirölli, ahomatara, valkovuokko, metsäapila, metsäkastikka, nurmilauha, poimulehdet, pukinjuuri, sananjalka, nurmitädyke, aitovirna, kurjenkello, virnasara, ruusuruoho, kullero, valkovuokko, oravanmarja, puolukka, mustaherukka, metsäkastikka, käenkaali, mustikka, metsälauha ja oravanmarja. Muita metsälaitumilla tyypillisesti tavattavia lajeja ovat ahomansikka, nurmitädyke, poimulehdet, kalvassara, lehtokuusama, taikinamarja, herukat, ruusuruoho ja kullero, mansikka, käenkaalta oravanmarjaa, nokkosta, vadelmaa, karhunputkea, sudenmarjaa, niittytädykettä. Rantavyöhykkeessä on todella järeitä kuusia.



Kuvat 4ab. Eteläosan laidunalueen ulkopuolella on järeää kuusikkoa. Puusto on lähinnä lehtomaista kangasta. Eräät kuuset ovat todella järeitä.



Linnusto on todennäköisesti vielä havaittuja lajeja runsaampaa (k = koiraspukuinen, n = naaraspukuinen, kn= koiras ja naaras, pm = maastopoikanen, p = paikallinen, Äp = laulava paikallinen, yl = ylilentävä)

haarapääsky yl,p	NT (silmläpidettävä)
pensastasku1 Äp	
räkättirastas, kn	
laulurastas, 2 Äp	
hernekerttu 1 Äp	
taivaanvuohi yl	VU (vaarantunut)
kuovi yl	NT (silmläpidettävä)
peippo 3Äp	
liro yl	NT (silmläpidettävä)
punarinta, 1Äp	
valkoviklo p,yl	
västäräkki 2 Äp	
kiuru 3 Äp	
käpytikka yl	
viherpeippo p	VU (vaarantunut)
peukaloinen, 1Äp	

pensastasku p
pikkulepinkäinen
lehtokerttu 1Äp
sepelkyyhky 1Äp
kottarainen, 3p
varpunen 1 p
sinitainen, kn

VU (vaarantunut)

VU (vaarantunut)



Kuvat 5ad. Eteläosan laidunalue on kasvillisuudeltaan monimuotoinen kokonaisuus, erityisesti rantavyöhykkeen läheisyydessä on kasvillisuus monimuotoinen. Kohteen tapaiset aktiiviset laidunalueet ovat hyvin harvinaisia.

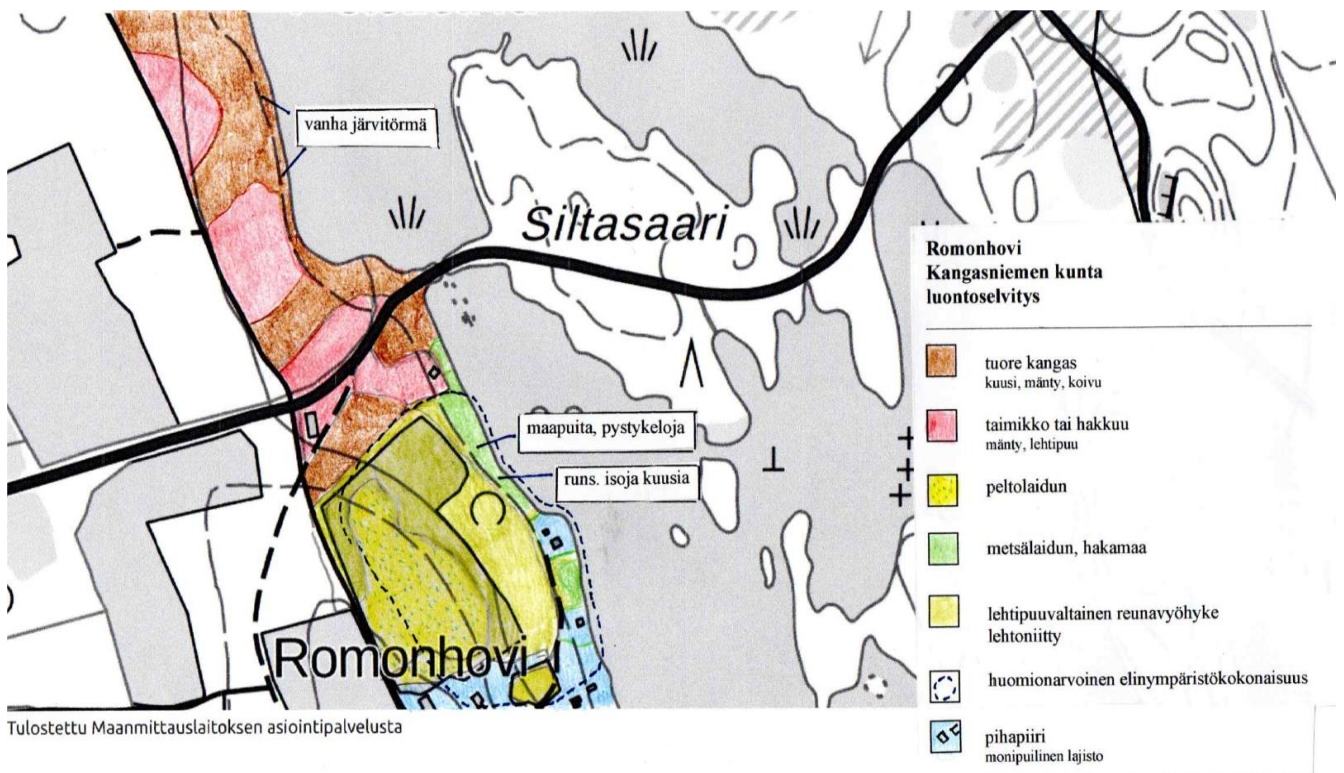
3. Suositukset

Luontoselvityksen eteläosa on kasvillisuudeltaan ja lintulajistoltaan elinvoimainen aluekokonaisuus ja kun alueen pinta-ala on kohtuullisen laaja, käsittäen monenlaisia elinympäristöjä erityispiirteinä mm. rakennuksia, sopivaa ja moni-ikäistä puustoa kuten isoja kuusia, (laho)puita, pystypötkkelöitä, maapuita ja lehtipuuston tiheikköjä, latoja, taloja ja niiden peitteistä reunakasvillisuutta, rannan puustoinen ja eri-ikäinen metsävyöhyke, pihapiirin pensaat, kookkaista tähystyspuita, kiviaitoja ja -kasoja, muita aitarakenteita, avo-ojat, kosteikot ja vesistöjä. Alueen uhkana on laidunnuksen loppuminen, rehevöityminen ja umpeenkasvu. Olisi alueen säilymisen kannalta ensiarvoisen tärkeätä, että alueen nykyinen aktiivinen laidunkäyttö säilyisi. Tavoitteena tulisi olla maiseman, luontotyyppien ja perinneympäristöjen yhdistelmän säilyttäminen nykyisen kaltaisena. Mahdollisessa kaavoituksessa alue tulisi merkitä MY +luo -merkinnällä tai vastaavalla.

Pohjoisen osa-alueen osalla ei erityismerkintöjä ole tarpeen esittää.



Kuva 6. Ilmakuva alueelta (lähde: Karttapaikka).



Kuva 7. Luontotyytit.

Sauvossa 17. kesäkuuta 2022

Jari Hietaranta
Ekotoni Ky