

Kangasniemi

Hämäläisen ja Lehtiniemen tilat

ranta-asemakaavan luontoinventointi



Jouko Sipari

SISÄLLYSLUETTELO

JOHDANTO	2
1 SUUNNITTELUALUEEN KUVAUS	2
2. INVENTOINNIN TULOKSET	3
2.1. Venevalkaman tien länsipuoli	3
2.2. Lehtisaaren tien eteläpuoli	6
2.3. Lehtisaaren tien pohjoispuoli	7
2.4. Matoniemen itäpuolen saaret	9
YHTEENVETO	11
LIITTEET	

Kansikuva: Pyy poikanen Lehtisaaren tien tienvarsikuusikossa.

JOHDANTO

Kangasniemen Härkäjärvellä Hämäläisen ja Lehtiniemen tilojen ranta-asemakaavaa varten tehtiin maankäyttö- ja rakennuslain mukainen luontoselvitys keväällä ja kesällä 2022 (LIITTEET, Kartta 1.). Huhtikuussa 2022 tehtiin liito-oravaselvitys, jonka tulokset on julkistettu aikaisemmin (Sipari 23.4.2022). Kesällä 2022 inventoitiin suunnittelualueen kasvi- ja lintulajisto, luonnonsuojelulain 29§ mukaiset suojellut luontotyypit sekä metsälain 10§ mukaiset erityisen tärkeät elinympäristöt. Suunnittelualueen eläin- ja kasvilajiston inventoinnissa arvioitiin uhanalaisten lajien (Luonnonsuojelulaki 46§) ja erityistä suojelua tarvitsevien lajien (LSL 47§) sekä luontodirektiivin liitteen IV(a) lajien esiintymisalueiksi sopivia kohteita.

Kesän inventointi suoritettiin kesä-heinäkuussa kolmella eri käyntikerralla. Suunnittelualue inventoitiin kartoittamalla alue sellaisten mahdollisten luontotekijöiden löytämiseksi, joilla voisi olla merkitystä alueen maankäytön suunnitteluun. Laji-inventointi painottui kasveihin. Muuta lajistoa seurattiin kasvi-inventoinnin yhteydessä. Kasvi-inventoinnit suoritettiin aamulla, päivällä ja illalla, jotta voitiin selvittää samalla luotettavasti alueen lintulajisto.

Inventoinnissa suunnittelualue jaettiin ekologisesti ja maankäytön suunnittelun kannalta mielekkäisiin osa-alueisiin, jotka käytiin osa-alueittain läpi. Osa-alueiden numerointi kartalla (LIITTEET, Kartta 2.) vastaa raportin osa-alueiden numerointia.

1. SUUNNITTELUALUEEN KUVAUS

Hämäläisen ja Lehtiniemen tilat käsittävä suunnittelualue on profiililtaan vaihtelevaa graniittikallioaluetta. Profiililtaan korkeinta ja vaihtelevinta aluetta ovat suunnittelualueen länsi- ja pohjoisreunat. Kallio- ja maaperä viettää kohti etelää ja kaakkoa kohti Härkäjärven rantaa loiveten profiililtaan samalla tasaiseksi rinneaksi.

Kaakkoon ja etelään viettävät alarinteet sekä kalliomäkien väliset notkelmat ovat hienon sedimenttiaineksen (hieta, hiesu, savi)s peittämiä. Kalliomäet ovat yhtenäisen kivisen moreenin peittämiä. Avokalliota oli todettavissa niukasti vain jyrkimmillä rinteillä sekä rantavyöhykkeen pienissä, aallokon huuhtomissa niemissä.

Suunnittelualueen länsiosan korkeimpien mäkien lakialueet todettiin kenttäkerroksen perusteella tuoreiksi kankaiksi (MT, MaT). Muutoin mäet ja mäkien rinteet todettiin keskiravinteiksiksi lehdoiksi (OMaT) sekä paikoin lehtomaiksi kankaiksi (OMT). Suunnittelualueen itäosan saarien kaakkoisrannan kallioniemet todettiin ohuen humuskerroksen peittämiksi tuoreiksi kankaiksi (MT). Muutoin saaret todettiin kenttäkerroksen lajiston perusteella keskiravinteisiksi lehdoiksi (OMaT).

Tiestön, rantarakentamisen, ojitusten, toteutuneiden hakkuiden ja puunkorjuun ajourien vuoksi koko suunnittelualue metsä- ja rantaluonto on voimakkaasti kulttuurivaikutuksen alainen. Tienvarret, mäkien alarinteet ja alavimmat notkelmat on kaikki ojitettu. Puusto on niemien kärkiä ja kapeaa rannan suojavyöhykettä lukuun ottamatta aikanaan avohakattu kasvaen nykyisin nuorta, lähinnä ensiharvennusvaiheen taimikkoa. Vain Lehtisaaren johtavan yksityistien pohjoispuoli on puustoltaan keski-ikäistä metsää, jota on paikoin harvennettu.

Matoniemen ympäristön rannat ovat matalaa sedimenttipohjaista vettä. Matoniemen itäpään kaksi saarta, Lehtisaari sekä Lehtisaaren ja mantereen väliin jäävä saari, ovat maatuneet kiinni

Matoniemeen. Maatunmaa pitkin on rakennettu tie Lehtisaareen. Suunnittelualueen ranta- ja vesikasvilajisto todettiin tyypilliseksi itäsuomalaisille reittivesien lajistoksi indikoiden dys-oligotrofista vettä. Vesi todettiin aavistuksen ruskeaksi. Matoniemen ja Lehtisaaren välisen lahden välinen vesi todettiin selvästi ruskeaksi. Ranta- ja vesikasvillisuudessa oli todettavissa jonkin verran merkkejä rantavesien kohonneesta ravinteisuudesta, jonka ovat saattaneet aiheuttaa avohakkuut ja rinne- ja rantametsien ojitukset. Erityisesti Matoniemen ja Lehtisaaren välinen matala, mutapohjainen lahti todettiin rehevöityneeksi (eu-dystrofista vettä). Lahdessa ei todettu merkittävää veden kiertoa ilmeisesti lahden kapeuden ja mataluuden vuoksi (keskisyvyys alle metrin). Saarten väliset kapeat maatuvat lahdemat todettiin rehevöityneiksi (eutrofista vettä) ja perukastaan umpeenkasvaneiksi.

2. INVENTOINNIN TULOKSET

2.1. Venevalkaman tien länsi- eteläpuolipuoli

Venerantaan johtavan tien länsipuolella suunnittelualueen länsireunassa on alueen korkeimmat ja jyrkkärinteisimmät kalliomäet. Mäkien ja venerantaan johtavan tien väliin jää varsin syvä lehtomainen notkelma, joka rannassa laajenee alavaksi vesijättömaaksi pieneen lahteen venerannan länsipuolella. Lahden länsipuolella on jyrkkärinteinen, moreenipeitteinen kalliomäki, jonka länsirinne viettää loivasti laskeutuen Härkäjärven vedenpinnan tasoon vesijättömaaksi. Venerantaan johtavan tien länsipuolella notkelman ja mäkirinteiden metsät ovat nuorta ensiharvennettua koivikkoa, jonka kenttäkerrosrajasto indikoi keskiravinteista lehtoa (OMaT) (Kuvat 1. ja 2.), jossa todettiin mm. lehdokki, lehtokuusama ja koiranheisi. Mäkien korkeimmilla kohdilla todettiin puolestaan nuorta taimikkoa, jonka valtapuuksi todettiin kuusi ja mäkien lakialueilla mänty. Sekapuuna todettiin koivua. (Kuva 3.).



Kuva 1. Venevalkamantien länsipuolen notkelma on ensiharvennettua koivikkoa. Kuva tieltä lounaaseen.



Kuva 2. Venevalkaman tien länsipuolisen notkelman vastarinnettä. Kuvattu notkelmasta luoteeseen

Venerannan länsipuolen sedimenttipohjainen notkelma laajenee alavaksi sedimenttipohjaiseksi rantatasanteeksi, jossa kasvaa kookkaampaa, osin harvennettua kuusta, sekapuuna koivua ja jonkin verran haapaa. Kenttäkerrosrajasto viittaa siihen, että alavin osa on ollut aikanaan lehtokorpea mutta vanhoista ojituspöytäistä päätellen paikalle on raivattu pieni pelto tai niitty, joka on lopulta metsitetty kuuselle (Kuva 4.).

Ojitetulla sedimenttimaalla todettiin lehtolajiston (OMaT) lisäksi myös kulttuuribiotoopeille tyypillistä lajistoa. Lehtolajistosta todettakoon mm. lehdokki, maariankämmekkä ja lehtokuusama ja koiranheisi. Kosteimmista kohdista todettiin mm. hiirenporrasta, metsäkortetta ja varsinkin paljon maariankämmekkää. Harvennushakkuiden jäljiltä on jätetty paikoin kookkaampaa haapaa hakkaamatta. Notkelma on ojitettu aina Härkäjärven rannan vesijättömaata myöten. Vesijättömaa on Härkäjärven vedenpinnan tasossa ja kasvaa runsaasti mm. pajuja, saroja ja korpikaislaa (Kuva 5.).

Osa-alueen länsirannan rapautunut kalliomäki on hiekkapitoista moreenia ja rannoiltaan hienojakoista sedimenttiä (lähinnä hietaa ja hiesua). Mäen rinnettä kiertää rannan suunnassa n. 5 m leveä hakkaamaton suojavyöhyke, jonka puusto on tyypillistä rantametsien sekametsää. Itse mäki on aikanaan avohakattu kasvaen nuorta ensiharvennusvaiheen männikköä (OMT, lakialue MT) (Kuva 6.). Mäen länsirinne suunnittelualueen rajalle asti todettiin kenttäkerroksen perusteella lehtomaiseksi kankaaksi (OMT) ja paikoin keskivänteiseksi lehdoksi (OMaT), jonka puusto on harvennettua, keski-ikäistä, sekametsää, valtapuuna kuusi ja paikoin nuorta kuusitaimikkoa.

Hieta- ja hiesupitoiset rannat venevalkaman länsipuolella ovat niukkakasvisia. Kasvilajisto indikoi dys-oligotrofista vettä (Kuva 7.). Venevalkaman länsipuolen pienen lahden vesi on kuitenkin mutapohjaista eu-dystrofinen vettä, sillä lahteen on ojitettu taustan rinnemaiden vedet, jotka ovat tuoneet runsaasti humuslietettä lahdelle (Kuva 8.).

Osa-alueen linnusto todettiin tavanomaiseksi lehti- ja sekametsien linnustoksi, esim. mustarastas, peippo, punarinta, talitiainen, peippo, pajulintu ja teeri. Mäki-alueen tiheimmissä taimikoissa todettiin punakylkirastaan ja laulurastaan pesinnät. Notkelman lehtipuuvaltaisessa metsässä todettiin lisäksi lehtokertun ja mustapääkertun reviirit. Rantavyöhykkeessä todettiin sinisorsakoiras, joka indikoi lajin pesimistä suunnittelualueella. Venerannan alueella todettiin västäräkin reviiri. Uhanalaisia lintulajeja ei todettu.

Liito-orava-inventointi on tehty suunnittelualueella aiemmin. Rantavyöhykkeen puissa todettiin muutamia käpytikän pesäkoloja mutta osa-alueella ei todettu tässä inventoinnissa merkkejä liito-oravasta tai liito-oravan oleskelusta alueella. Tässä inventoinnissa oli todettavissa, että rannan suojavyöhykkeen metsää lukuun ottamatta osa-alueella ei ole liito-oravalle soveliaista elinympäristöä. Rannan suojavyöhykkeen metsä on sekin pienialainen ja eristynyt eikä sellaisenaan ole riittävä liito-oravan elinympäristöksi.

Suositus. Alueella ei todettu rauhoitettuja tai uhanalaisia kasvilajeja, uhanalaisia lintulajeja tai uhanalaisille lajeille (direktiivin IV(a) lajit) soveltuvia elinympäristöjä, jotka olisi erityisesti huomioitava maankäytön suunnittelussa. Alueella ei todettu sellaisia luontokohteita tai muita luontotekijöitä, jotka olisi otettava huomioon alueen maankäyttöä suunniteltaessa.



Kuva 3. Venevalkaman tien länsipuolen mäet kasvavat nuorta taimikkoa (OMT, MT).
Kuvaussuunta länteen.



Kuva 4. Härkäjärven rantaan kohti notkelma levenee alavaksi ojitetuksi korveksi. Alue lienee ollut aiemmin peltona.



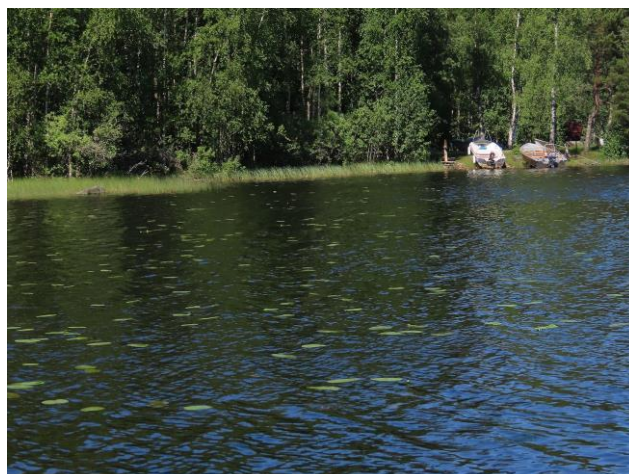
Kuva 5. Alavan korpinotkelman eteläosa rajautuu Härkäjärven pieneen lahteen vesijättömaana. Okatyönkorennot viihtyivät vesijätöllä ja lahdella



Kuva 6. Venerannan länsipuolen mäki muodostaa niemen Härkäjärven rantaan. Hakuissa on jätetty rantaan suojausto (kuvassa vasemmalla).



Kuva 7. Niukkakasvuisista dys-oligotrofista rantaa venevalkaman länsipuolen niemessä.



Kuva 8. Venevalkaman (kuvassa oikealla) länsipuolen pieneen lahteen on ojituksin johdettu taustan rinteiden vedet. Lahti on eu-dystrofinen.

2.2. Lehtisaaren tien eteläpuoli

Lehtisaaren johtavan tien eteläpuolinen osa-alue venevalkaman itäpuolella viettää loivasti kaakkoon ja etelään. Maaperä on hienojakoista sedimenttimaata ja paikoin hieman kivistä. Osa-alueen itäpäässä (Matoniemen eteläisin kärki) erottuu moreenipeitteinen, rapautunut kalliomäki erottuu osa-alueella profiililtaan hieman jyrkempänä ja korkeampana. Mäen ja Matoniemen muun osan välissä on sedimenttimaasta muodostunut notko, joka on aiemmin ilmeisesti ollut matala kapea salmi (Kuva 9.). Notko on ojitettu. Maastona ja lajistoltaan mäki-alue on hyvin samanlainen kuin Matoniemeen kiinni maatuneet saaret.

Mäki-alueen eteläsivulla kallioniemessä on vapaa-ajan asunto, jonka ympäristössä kasvaa kookasta männikköä (MT, OMT). Muu mäki-alue kasvaa nuorta ensiharvennettua mäntymetsää (OMT), alarinteet ovat puolestaan kuusivaltaista sekametsää (OMT). Mäen länsipuolella, mökkitie varressa, on ojitettu lehtipuuvaltainen metsikkö (OMaT), jossa oli todettavissa myös kulttuuribiotoopeille tyypillistä lajistoa (Kuva 10.).



Kuva 9. Osa-alueen itäosan kalliomäen lehtomaista itärinnettä (OMaT, AthT). Biotooppi muuttuu korpiluhdaksi laskiessaan lähellä veden pinnan tasoa.



Kuva 10. Osa-alueen kesämökille johtavan tien varren runsaslajista lehtoa (OMaT). Alue on ojitettu ja ollut mahdollisesti joskus laitumena.



Kuva 11. Osa-alueen länsiosan kuivaa rinnelehtoa (OMaT). Kuva läheltä venevalkamaa, kuvaussuunta koilliseen.



Kuva 12. Kuusivaltaista rinnemaata (OMaT, AthT) osa-alueen itäosassa: Kuva läheltä itäosan mökkitietä, kuvaussuunta länteen.

Venevalkaman itäpuolella maasto on loivarinteistä sedimenttimaata aina osa-alueen itäosan mökkitiehen asti. Rinteen kenttäkerrosrajasto indikoi keskiravinteista lehtoa (OMaT). Osa-alueen länsiosa on kuivaa rinnelehtoa, jossa oli todettavissa mm. lehdokkia. Länsiosan harvennettu metsä on keski-ikäistä, valtapuuna koivu (Kuva 11.). Idempänä maaperä laskee alemmas ja alavimmassa kohdassa on ojitettu puro, joka saa alkunsa Lehtisaaren tien pohjoispuolen soistumasta. Alava alue ja ojitetun puron ympäristö aina itäosan mökkitiehen asti on harvennettu kuusivaltaista metsää, jonka kenttäkerrosrajasto indikoi lehtoa (OMaT). Puron alueella todettiin runsaasti hiirenporrasta (AthT) (Kuva 12.).

Osa-alueen metsäbiotooppien kasvilajisto todettiin monipuoliseksi mutta tavanomaiseksi keskiravinteisten lehtojen ja lehtomaisten kankaiden lajistoksi (OMT, OMaT, AthT). Uhanalaisia tai rauhoitettuja kasvilajeja ei todettu. Metsien lintulajisto todettiin tavanomaiseksi boreaalisten havumetsien sekametsien lajistoksi (mm. mustarastas, peippo, pajulintu, punarinta, sini- ja talitiainen, pyy). Uhanalaisia lintulajeja ei todettu.

Liito-orava-inventointi on tehty suunnittelualueella aiemmin. Osa-alueen itäosan rantavyöhykkeessä todettiin käpytikän reviiiri pesäkoloineen mutta osa-alueella ei todettu merkkejä liito-oravasta tai liito-oravan oleskelusta alueella. Rannan suojavyöhykkeen puusto todettiin nuoreksi eikä osa-alueella todettu liito-oravalle soveliaista elinympäristöä.

Suorilla rannoilla ranta- ja vesikasvilajisto indikoi dys-oligotrofisuutta. Aivan lahden perukassa, jonne ojitettu puro laskee, ranta- ja vesikasvilajisto indikoi eu-dystrofisuutta. Lahden perukka todettiin mutapohjaiseksi ja rannoiltaan hieman maatuneeksi mutta muuten osa-alueen rantoja luonnehti niukkakasvisempi hiesu/hietapohja tai moreenipohja. Itäosan mäen ja Matoniemeen kiinnimaatuneen saaren välinen kapean lahdelma on osin maatunut ja lahdelman lajisto indikoi eutrofisuutta. Ranta- ja vesikasvilajisto todettiin monipuoliseksi mutta tavanomaiseksi reittivesien lajistoksi. Pienien lahtien perukoissa oli todettavissa myös eutrofisille vesille tyypillisiä lajeja. Rauhoitettuja tai uhanalaisia kasvilajeja ei todettu.

Suositus. Alueella ei todettu rauhoitettuja tai uhanalaisia kasvilajeja, uhanalaisia lintulajeja tai uhanalaisille lajeille (direktiivin IV(a) lajit) soveltuvia elinympäristöjä, jotka olisi erityisesti huomioitava maankäytön suunnittelussa. Alueella ei todettu sellaisia luontokohteita tai muita luontotekijöitä, jotka olisi otettava huomioon alueen maankäyttöä suunniteltaessa.

2.3. Lehtisaaren tien pohjoispuoli

Lehtisaaren johtavan tien pohjoispuolen osa-alue on profiililtaan vaihtelevaa kalliomäkien ja mäkien välisten notkelmien muodostamaa aluetta erityisesti osa-alueen itäosassa (Kuva 13.). Osa-alueen länsiosa on korkeampaa ja tasaisempaa kalliolaakiota, jonka keskiosassa on kalliopainanteeseen muodostunut suo (Kuva 14.). Kalliopainanteen vesiä on johdettu ojaa pitkin paikallistien eteläpuolelle. Maaperä on moreenia, joka peittää myös kalliomäkien laet. Notkelmien maaperä on sedimenttimaata (hietaa, hiesua) tai hyvin sedimenttipitoista moreenia. Lähellä rantaviivan alavaa aluetta ja muutamien kalliomäkien välisessä notkelmassa oli todettavissa sedimenttimaata (hietaa ja hiesua). Osa-alueen kenttäkerrosrajasto indikoi keskiravinteista lehtoa (OMaT) ja alavimmilta alueilta kosteapohjaista lehtoa (AthT).

Osa-alueen itäosan metsät ovat puustoltaan keski-ikäistä kuusivaltaista metsää ja länsiosan mäkialueella harvennettu koivuvaltaista metsää. Korkeimmilla kohdilla oli todettavissa runsaasti mäntyä, joilla kenttäkerros indikoi lähinnä lehtomaista kangasta (OMT).



Kuva 13. Nuorta metsää (OMT) Lehtisaaren tien pohjoispuolella Matoniemen mäkisessä itäosassa.



Kuva 14. Osa-alueen länsiosan kallioalueen suo. Etualalla heinikon peittämää ajouraa suon reunassa



Kuva 15. Osa-alueen keskiosassa on pieni luonnontilainen puro. Purouoma keskellä



Kuva 16. Latvaosa puronotkosta on kuusivaltaista muuten lehtipuuvaltaista sekametsää.

Erityisesti länsiosan kallioalueella on harvennettu puustoa, jonka vuoksi alueella on merkittävässä määrin ajouria. Mm. mäki alueen keskiosan kalliopainannesuon läpi kulkee metsäkoneen ajoura. Hakkuun ja ajourien vuoksi kalliopainannesuota ei voi pitää luonnontilaisena (Kuva 14.). Ajourat ja erilaiset harvennushakkuut kattavat koko osa-alueen eikä tämänkään osa-alueen metsiä voi pitää luonnontilaisina. Osa-alueen itäosan kalliomäkien väliin jää pieni lehtipuuvaltainen puronotkelma, joka on luonnontilainen (LIITE, Kartta 2.) Puron lähiympäristöstä ei ole hakattu puustoa. Purossa virtaa kuivina kausina vettä vain vähän, sillä sen valuma-alue on pieni. Kuitenkin kuivina kausinakin puronotko on kostea (Kuva 15. ja 16.).

Rantavyöhykkeen puusto todettiin rantavyöhykkeille tyypilliseksi sekametsäksi. Lehtisaaren vastapäätä Matoniemen kärjessä todettiin rantametsässä runsaasti kookkaita haapoja ja rantaviivassa myös kookkaita koivuja ja tervaleppiä (Kuva 17.). Joukossa todettiin myös kolopuita. Alueella on suoritettu harvennushakkuuta ja erityisesti kuusta on korjattu pois. Alueelta on ilmoitettu mehiläishaukan pesintä aiempina vuosina. Tässä inventoinnissa pesää tai pesintää ei todettu.

Metsäbiotooppien kasvilajisto todettiin monipuoliseksi mutta tavanomaiseksi keskiravinteisten lehtojen ja lehtomaisten kankaiden lajistoksi (OMaT, OMT). Rauhoitettuja tai uhanalaisia kasvilajeja ei todettu. Metsien lintulajisto todettiin tavanomaiseksi boreaalisten havumetsien ja sekametsien lajistoksi (mm. mustarastas, peippo, pajulintu, punarinta, metsäkirvinen, talitiainen ja käpytikka). Uhanalaisia lintulajeja ei todettu.

Liito-orava-inventointi on tehty suunnittelualueella aiemmin. Osa-alueella ei todettu tässä inventoinnissa merkkejä liito-oravasta tai liito-oravan oleskelusta alueella. Rannan puustossa todettiin runsaasti haapaa sekä koivuja ja tervaleppiä, joukossa myös kolopuita. Liito-oravalle kyseinen haapavaltainen harvennettu metsikkö on liian pieni ja eristynyt, jotta se soveltuisi liito-oravan elinympäristöksi.



Kuva 17. Kuvassa osa Matoniemen itärannan kookkaista haavoista. Kuva otettu huhtikuussa.



Kuva 18. Matoniemen ja Lehtisaaren välinen lahti. Kuvassa Matoniemen rantaa etelään kuvattuna.

Ruskeavetisen Matoniemen rannat Lehtisaaren vastapäätä todettiin mutaisiksi moreenipohjaisiksi rannoiksi ja osin rannasta alkaen maatuneiksi. Ranta- ja vesikasvilajisto indikoi eu-dystrofisuutta. Ranta- ja vesikasvilajisto todettiin tavanomaiseksi (Kuva 18.).

Suositus. Alueella ei todettu rauhoitettuja tai uhanalaisia kasvilajeja, uhanalaisia lintulajeja tai uhanalaisille lajeille (direktiivin IV(a) lajit) soveltuvia elinympäristöjä, jotka olisi erityisesti huomioitava maankäytön suunnittelussa. Matoniemen pohjoisrannan pieni, luonnontilainen puro on metsälain tarkoittama pienvesi, jonka vuoksi se tulisi jättää nykytilaansa (LIITTEET, Kartta 2).

2.4. Matoniemen itäpuolen saaret

Matoniemen itäpuolen saaret ovat rapautuneita kalliolaakioita, joiden päällä on kivinen moreenikerros. Saarien väliset salmet ovat hetteisiä ja osin jo maatuneet umpeen. Maatuman yli on vedetty mökkitie Lehtisaareen (Kuva 19.). Lehtisaaren koillisosa on alavampaa, kivistä sedimenttimaata. Saarien rannat ovat kivisiä ja sedimenttipohjaisia. Lehtisaaren Matoniemen puoleinen ranta on osin mutainen ja vesi hyvin ruskeaa. Matoniemen ja Lehtisaaren välinen lahti on matala ja maatumassa hitaasti rannoiltaan erityisesti Matoniemen puolelta ja lahden perukasta (Kuva 18.).

Lehtisaaren metsät on hakattu ja niillä kasvaa ensiharvennusvaiheen sekametsää (Kuva 20.). Vain saaren korkeimmalle kohdalle, rantavyöhykkeeseen ja saaren rakennetun alueen tontille on jätetty korkeampaa puustoa. Kenttäkerrosrajasto indikoi lehtomaista kangasta (OMT) ja alavammilta keskiravinteista lehtoa (OMaT). Lehtisaaren eteläpuolen saari on keskiosiltaan hakattua nuorta sekapuutaimikkoa. Saaren kaakkoisosan kallioniemi kasvaa kookasta männikköä (MT) (Kuva 21.) ja saaren rannoilla kasvaa viitisen metriä leveä suojapuuvyöhyke, joka on tyypillistä rantojen sekametsää (tervaleppää, koivua, mäntyä ja hieman kuusta).



Kuva 19. Vesijätön mökkitie, vesi ulottuu molemmilla puolilla lähelle tietä. Kasvillisuus on tyypillistä luhtarantojen kasvillisuutta.



Kuva 20. Metsämaisema Lehtisaaren länsiosasta Matoniemeen päin kuvattuna. Kuvattu huhtikuussa.



Kuva 21. Lehtisaaren ja Matoniemen välisen saaren eteläkärjen männikkö (MT) kuvattuna huhtikuussa.



Kuva 22. Lehtisaaren ja eteläisemmän saaren välinen pieni lahti lahden perukasta kuvattuna.

Saarten kasvilajisto todettiin monipuoliseksi mutta tavanomaiseksi lehtomaisten kankaiden ja keskiravinteisten lehtojen lajistoksi. Rauhoitettuja tai uhanalaisia kasvilajeja ei todettu. Saarten lintulajisto todettiin tavanomaiseksi boreaalisten havumetsien ja sekametsien lajistoksi (mm. mustarastas, räkättirastas, punakylkirastas, peippo, pajulintu, punarinta ja käpytikka). Uhanalaisia lintulajeja ei todettu.

Saarten paikoin niukka ranta- ja vesikasvillisuus indikoi dys-oligotrofista vettä. Saarten välisen maatuviin lahdemien kasvilajisto indikoi eu-dystrofista/eutrofista vettä kasvaen mm. ojasorsimoa, kurjenmiekkää, ulpukkaa, järvikaislaa sekä saroja ja suoputkea (Kuva 22.). Rantavesien kasvilajisto todettiin monipuoliseksi mutta tavanomaiseksi eutrofisten ja dys-eutrofisten vesien lajistoksi.

Liito-orava-inventointi on tehty suunnittelualueella aiemmin. Osa-alueella ei tässä inventoinnissa todettu merkkejä liito-oravasta tai liito-oravan oleskelusta alueella. Rannan puustossa todettiin muutamia kookkaita haapoja koivuja ja tervaleppiä, joiden joukossa todettiin myös kolopuita. Pääosa rantametsistä ja suurin osa saarten keskiosien metsistä oli kuitenkin nuorta ensiharvennusvaiheen taimikkoa. Liito-oravalle harvennettu saarten rantojen suoja puuvyöhyke on liian pieni ja eristynyt ja pääosin puustoltaan nuorta, jotta se soveltuisi liito-oravan elinympäristöksi.

Suositus. Alueella ei todettu rauhoitettuja tai uhanalaisia kasvilajeja, uhanalaisia lintulajeja tai uhanalaisille lajeille (direktiivin IV(a) lajit) soveltuvia elinympäristöjä, jotka olisi erityisesti huomioitava maankäytön suunnittelussa. Alueella ei todettu sellaisia luontokohteita tai muita luontotekijöitä, jotka olisi otettava huomioon alueen maankäyttöä suunniteltaessa.

3. YHTEENVETO

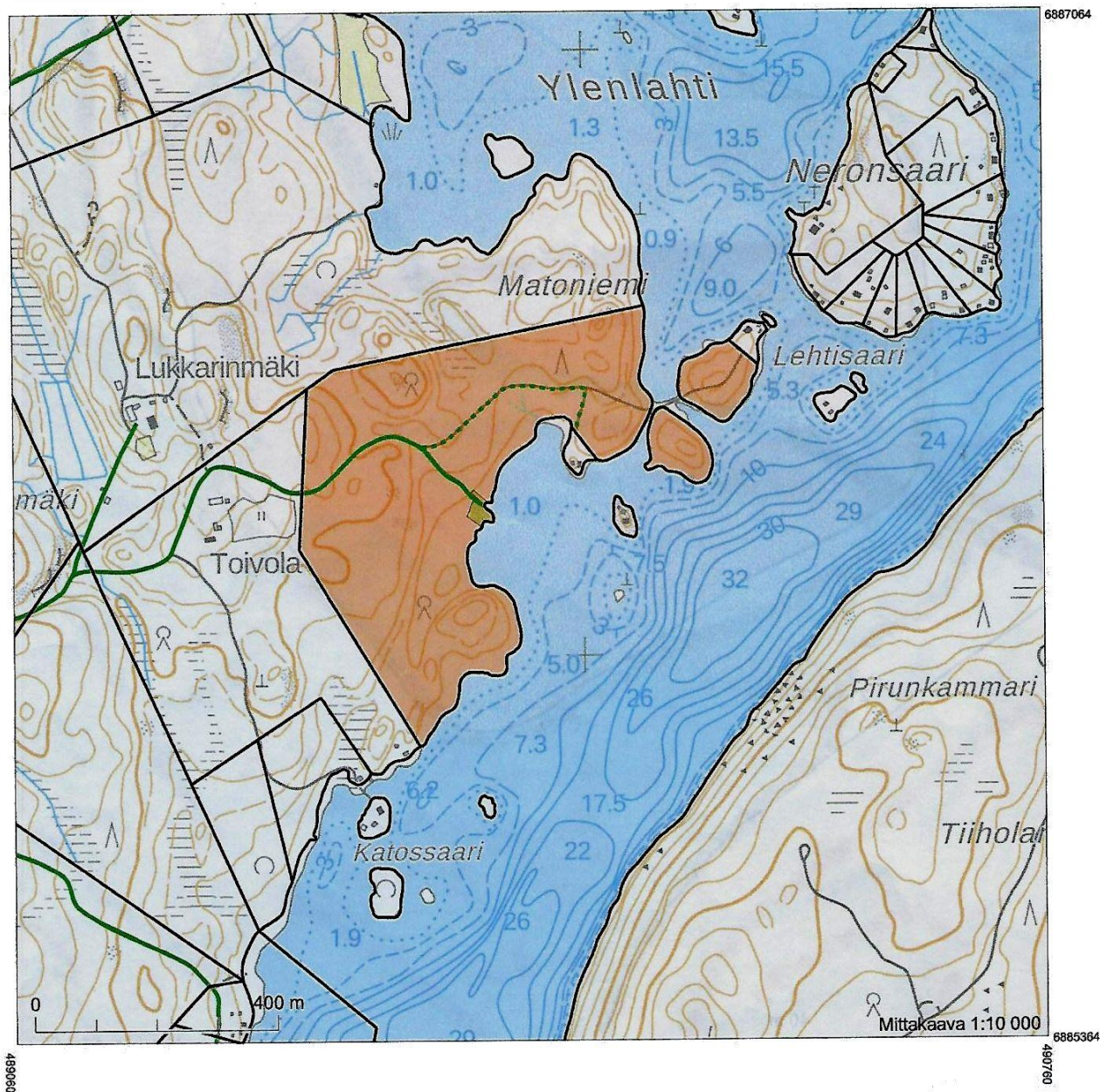
Suunnittelualue on morfologialtaan monipuolinen kalliomäkien ja niiden välisten notkelmien sekä loivien sedimenttipohjaisten rinteiden yhdistelmä. Rannat ovat moreeni- tai sedimenttipohjaisia matalia dys-oligotrofisia rantoja. Pienet ja kapeat lahdemat todettiin mutaisiksi ja rehevöityneiksi. Vallitseviksi metsäbiotoopeiksi todettiin lehtomaiset kankaat ja keskiravinteiset lehdot. Suunnittelualue on biotoopeiltaan ja kasvi- ja lintulajistoltaan monipuolista mutta tavanomaista.

Suunnittelualueella ei todettu rauhoitettuja tai uhanalaisia kasvilajeja, uhanalaisia lintulajeja tai uhanalaisille lajeille (direktiivin IV(a) lajit) soveltuvia elinympäristöjä, jotka olisi erityisesti huomioitava maankäytön suunnittelussa. Alueella ei todettu sellaisia luontokohteita tai muita luontotekijöitä, jotka olisi otettava huomioon alueen maankäyttöä suunniteltaessa. **Lehtisaareen johtavan tien pohjoispuolella todettiin pienialainen notkelma puroineen, joka todettiin metsälain tarkoittamaksi luonnontilaiseksi pienvedeksi (LIITTEET, Kartta 2.). Puro lähiympäristöineen tulisi jättää nykytilaansa.**

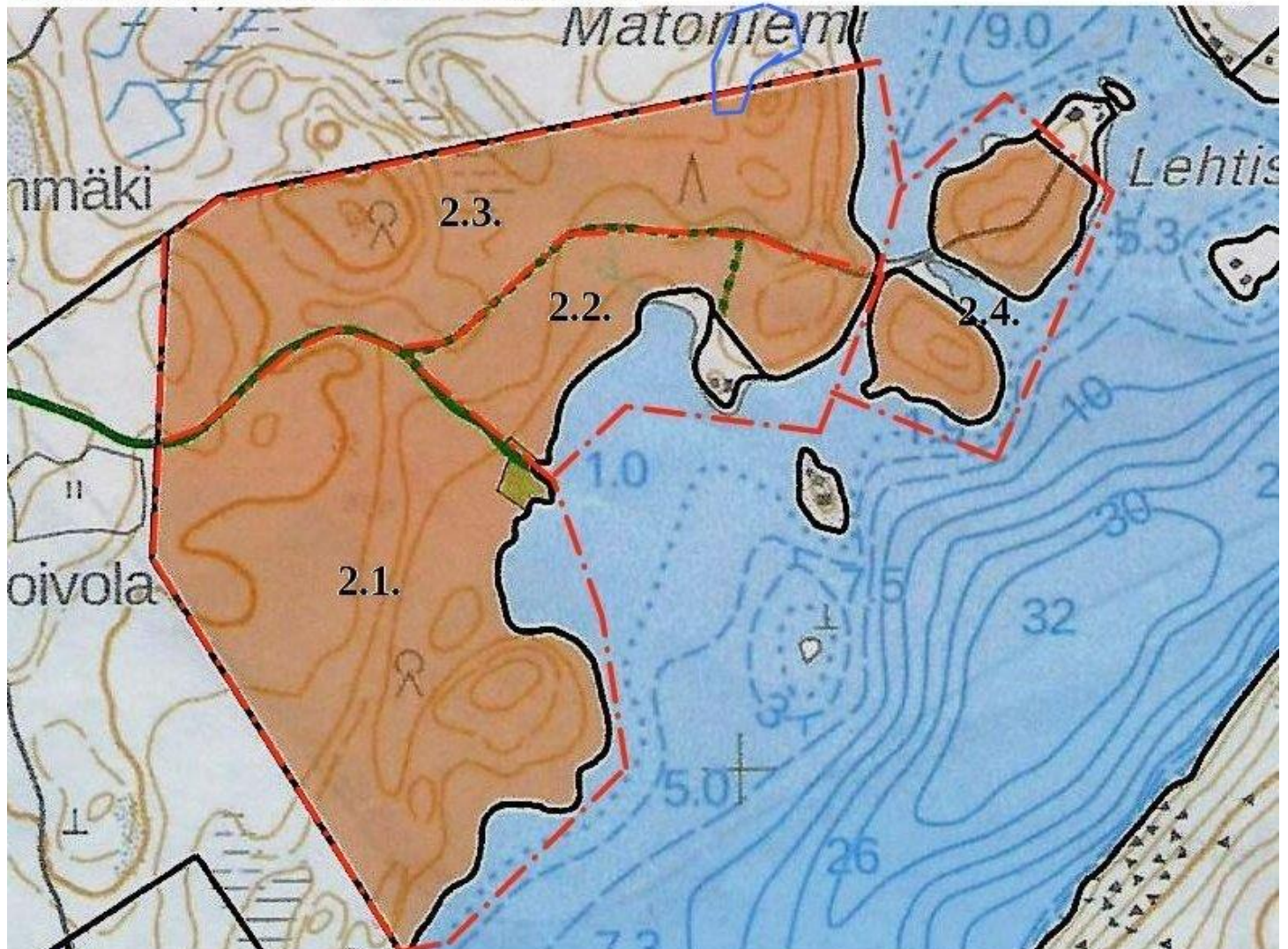
Tampereella 25.7. 2022

Jouko Sipari

Jouko Sipari
Katajikonkatu 1 F 19
33820 Tampere
jouko.sipari@saunalahti.fi
mobile +358 4070 44 750

LIITTEET**Kartta 1. Suunnittelualue.**

Kartta 2. Suunnittelualue osa-alueittain.



 = luonnontilainen puro