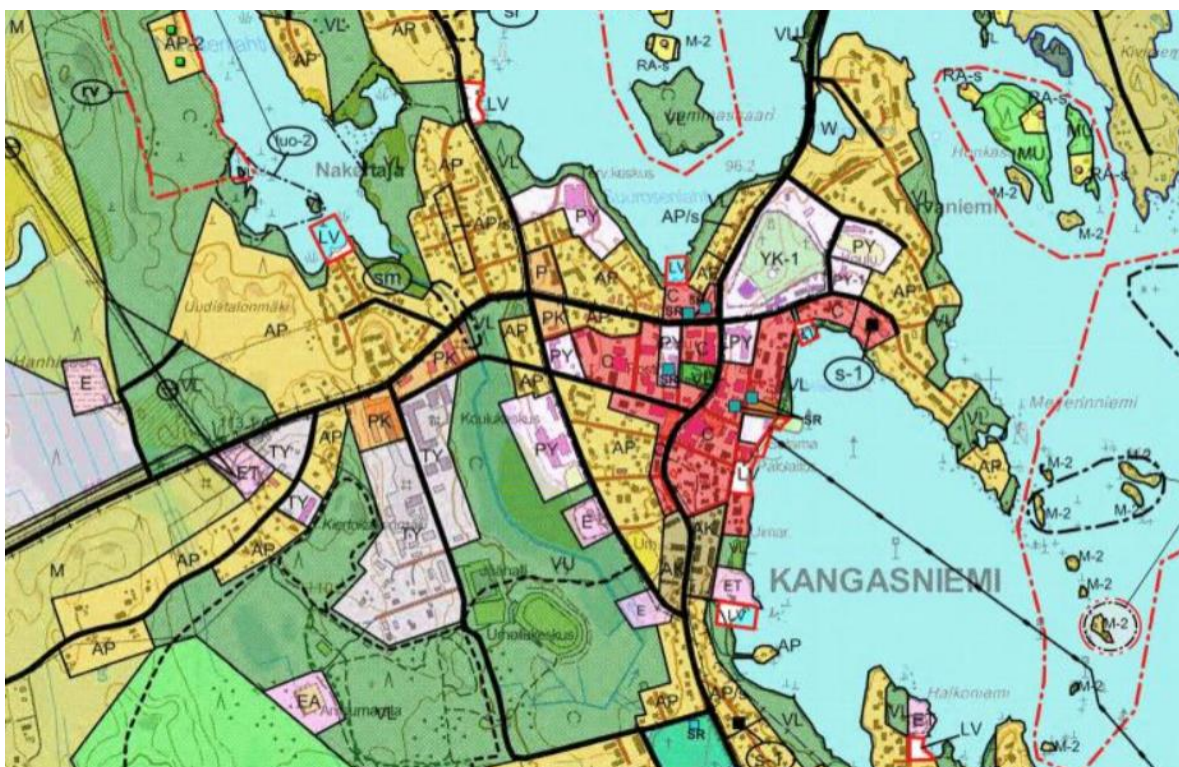


# KANGASNIEMEN KUNTA

## Kirkonkylän osayleiskaavan muutokset

### Osallistumis- ja arviointisuunnitelma 16.4.2021

(päivitetty 20.5.2021, 8.9.2023, 28.10.2024)



*Ote nykyisestä yleiskaavasta*



DI Jarmo Mäkelä  
Heikinkatu 7  
48100 Kotka  
0400 220082

# SISÄLLYSLUETTELO

*MAANKÄYTTÖ- JA RAKENNUSLAIN ANTAMAT LÄHTÖKOHDAT MRL 62§ ja 63§ SEKÄ MRA 30§*

**1. TAUSTAA JA ALUSTAVAT TAVOITTEET**

**2. SUUNNITTELUN KOHDEALUE**

**3. ALUEEN VOIMASSA OLEVAT SUUNNITELMAT**

**4. YLEISKAAVAN VAIKUTUSTEN ARVIOIMINEN JA SELVITYKSET**

**5. OSALLISET**

**6. YHTEYSTIEDOT**

**7. OSALLISTUMISEN JA VUOROVAIKUTUKSEN JÄRJESTÄMINEN**

**LIITE**

**KOHDEKOHTAISET TAVOITTEET**

-----

## **MAANKÄYTTÖ- JA RAKENUSLAIN ANTAMAT LÄHTÖKOHDAT MRL 62§, 63§ SEKÄ MRA 30§**

### **A) Osallistumis- ja arviointisuunnitelma**

*Kaavaa laadittaessa tulee riittävän aikaisessa vaiheessa laatia kaavan tarkoitukseen ja merkitykseen nähden tarpeellinen suunnitelma osallistumis- ja vuorovaikutusmenettelyistä sekä kaavan vaikutusten arvioinnista.*

*Kaavoituksen vireilletulosta tulee ilmoittaa sillä tavoin, että osallisilla on mahdollisuus saada tietoja kaavoituksen lähtökohdista, suunnittelusta aikataulusta sekä osallistumis- ja arviointimenettelyistä. Ilmoittaminen on järjestettävä kaavan tarkoituksen ja merkityksen kannalta sopivalla tavalla. Ilmoittaminen voi tapahtua myös kaavoituskatsauksesta tiedottamisen yhteydessä.*

### **B) Vuorovaikutus kaavaa valmisteltaessa**

*Kaavoitusmenettely tulee järjestää ja suunnittelun lähtökohdista, tavoitteista ja mahdollisista vaihtoehdoista kaavaa valmisteltaessa tiedottaa niin, että alueen maanomistajilla ja niillä, joiden asumiseen, työnteekoon tai muihin oloihin kaava saattaa huomattavasti vaikuttaa, sekä viranomaisilla ja yhteisöillä, joiden toimialaa suunnittelussa käsitellään (osallinen), on mahdollisuus osallistua kaavan valmisteluun, arvioida kaavoituksen vaikutuksia ja lausua kirjallisesti tai suullisesti mielipiteensä asiasta.*

### **C) Neuvottelu osallistumis- ja arviointisuunnitelmasta**

*Kunta voi tarvittaessa neuvotella elinkeino-, liikenne- ja ympäristökeskuksen kanssa osallistumis- ja arviointisuunnitelman sisällöstä.*

### **D) Palaute osallistumis- ja arviointisuunnitelmasta**

*Tätä osallistumis- ja arviointisuunnitelmaa on saatavissa Kangasniemen kunnan tekniseltä toimistolta ja Kangasniemen kunnan nettisivuilta [www.kangasniemi.fi](http://www.kangasniemi.fi).*

*Osallistumis- ja arviointisuunnitelmasta voi antaa palautetta suoraan kaavan laatijalle: Karttaako Oy:n Jarmo Mäkelälle p. 0400 220 082, Hanna Nirkolle p. 04502533454 tai Kangasniemen kunnan tekniselle johtajalle Mikko Korhoselle 040 515 1739.*

*Tätä osallistumis- ja arviointisuunnitelmaa täydennetään koko suunnitteluprosessin ajan aina tarpeen mukaan.*

## KIRKONKYLÄN OSAYLEISKAAVAN OSALLISTUMIS- JA ARVIOINTISUUNNITELMA

Osallistumis- ja arviointisuunnitelma on laadittu 1.1.2000 voimaan tulleen maankäyttö- ja rakennuslain sisältämän osallistumis- ja arviointisuunnitelman laatimista koskevan 63 §:n hengessä.

### 1. TAUSTAA JA ALUSTAVAT TAVOITTEET

**Kangasniemen kunta päätti käynnistää oikeusvaikutuksettoman Kirkonkylän osayleiskaavan päivityksen keväällä 2021.** Kirkonkylän osayleiskaava on pääosin ajan tasalla, mutta muutamia selkeitä päivittämistarpeita on vuosien varrella ilmennyt. Osaksi päivittämistarve on seurausta oikeusvaikutuksettoman yleiskaavan joustavuudesta, ts. asemakaava on tehty osin yleiskaavan rajoja ”venyttäen”. Maakuntakaavan laatiminen ja päivitykset ovat tuoneet joitakin muutostarpeita myös yleiskaavaan. Kaikki päivittämistä syystä tai toisesta vaativat kohteet ja alueet otetaan käsittelyyn tässä työssä. Lisäksi tavoitteena on yleisesti tarkastella virkistykseen käytettävien alueiden kaavallista tilannetta ja riittävyyttä.

Kohteet ja alueet sijaitsevat eri puolilla taajamayleiskaavaa, mutta koskevat siis vain oikeusvaikutuksetonta osaa yleiskaavasta. Ranta-alueet ovat kaavassa oikeusvaikutteisia ja näitä oikeusvaikutteisia alueita kaavamuutos ei koske.

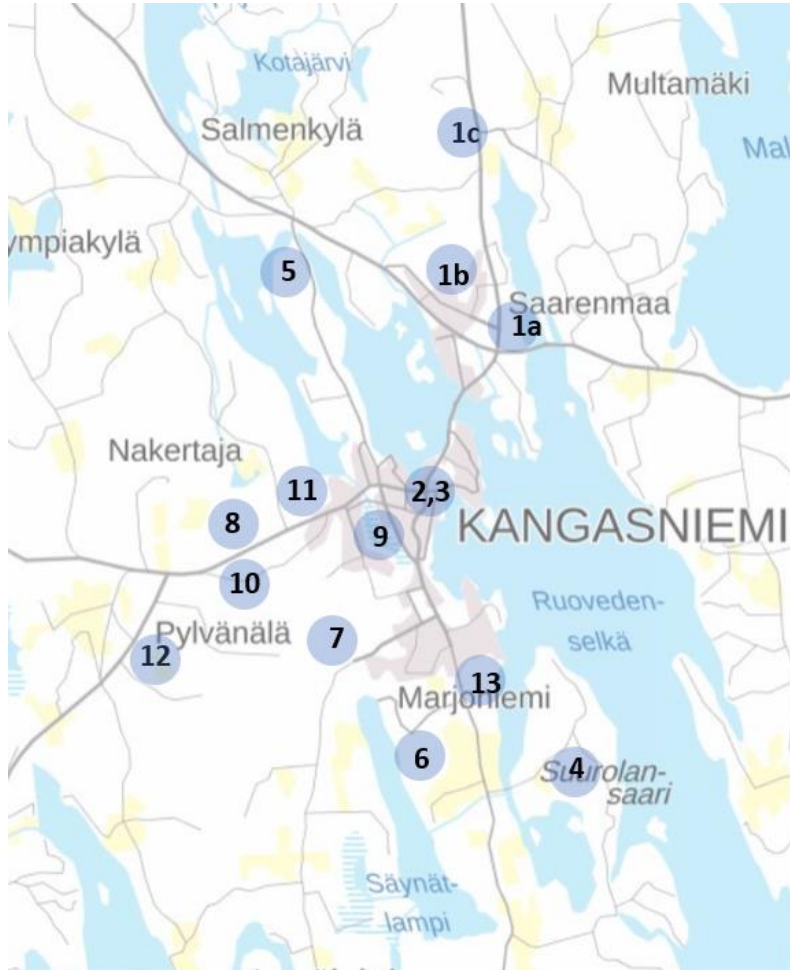
Kaavamuutoksen tavoitteet ovat kohdekohtaisia. Ne ja niistä kertovat yksityiskohtaiset yleiskaavakartan karttaotteet on lueteltu osallistumis- ja arviointisuunnitelman lopussa, kohdassa 8.



Kangasniemen kirkonkylän yleiskaavan likimääräinen aluerajaus

## 2. SUUNNITTELUN KOHDEALUE

Suunnittelukohteena on Kangasniemen kirkonkylän taajama-alueella, oikeusvaikutuksettomassa yleiskaavassa olevia kohteita. Kohteista kartta seuraavassa. Kohdekohtaiset tavoitteet on selostettu kohdassa 8 ja yleispiirteisimmistä tavoitteista on selostettu kohdassa 1.



**1a.** Lapaskankaan risteysalueen kehittäminen

**1b., 1c.** Lapaskankaan teollisuusalueen laajennus ja pohjavesialuerajausten tarkistus

**2.** Kirkon ympäristö. Tarkastellaan laajennettua RKY aluevarausta ja sen tuomia muutostarpeita

**3.** Taajaman rakennusperintökohteet. Tarkastellaan taajamassa sijaitsevien mahdollisten rakennusperintökohteiden lisäämistarpeet.

**4.** Suurolansaari. ET-alueen poistaminen.

**5.** Salmelan leirikeskus. P-alueen laajennus.

**6.** Säynätlammen alue. A-alueen laajennus.

**7.** Säynätlammen pohjoispuolinen alue. MU-alueen supistus.

**8.** Kiertokalliontien varsi. Olemassa olevan asutuksen huomioiminen yleiskaavassa.

**9.** Kankaistenlammen kosteikkoalue. Osoitetaan perustettava kosteikkoalue.

**10.** Kiertokalliontien varsi. Olemassa olevan asutuksen huomioiminen yleiskaavassa.

**11.** Uudistalonmäki. AP-aluevarauksen laajuus sekä alueen virkistystarve.

**12.** Pylvänälän kaatopaikka-alue.

**13.** Petäjikkö. PY-alueen laajennus.

Yleiskaavan ns. **vaikutusalue** on huomattavasti varsinaista suunnittelualueetta laajempi.

### 3. ALUEEN VOIMASSA OLEVAT SUUNNITELMAT

#### VALTAKUNNALLISET ALUEIDENKÄYTTÖTAVOITTEET - VAT

Valtakunnalliset alueidenkäyttötavoitteet ja niihin liittyvät kysymykset ohjaavat kaikkea kaavoitusta. Erityisesti maakuntakaavassa on valtakunnalliset alueidenkäyttötavoitteet otettava huomioon.

Valtakunnalliset alueidenkäyttötavoitteet, joiden toteutumista kaavoituksessa tulee edistää:

1. Toimivat yhdyskunnat ja kestävä liikkuminen
2. Tehokas liikennejärjestelmä
3. Terveellinen ja turvallinen elinympäristö
4. Elinvoimainen luonto- ja kulttuuriympäristö sekä luonnonvarat
5. Uusiutumiskykyinen energiahuolto

#### MAAKUNTAKAAVA

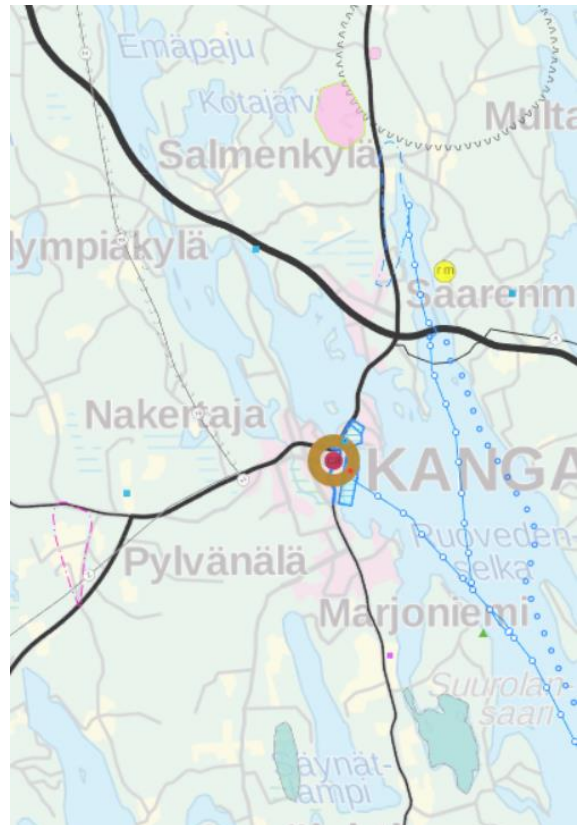
Maakuntakaavan laadinnasta Etelä-Savossa vastaa Etelä-Savon maakuntaliitto. Etelä-Savossa on voimassa kolme maakuntakaavaa: Etelä-Savon maakuntakaava (2010), joka käsittelee kaikkia aluevaraustyyppisiä, tuulivoimaa käsittelevä Etelä-Savon 1. vaihemaakuntakaava (2016) sekä vuoden 2010 maakuntakaavaa päivittävä Etelä-Savon 2. vaihemaakuntakaava (2016).

Etelä-Savon maakuntakaavassa Kangasniemen taajama-alueella kaavakohteissa tai niiden lähiympäristössä on voimassa seuraavat merkinnät:

1. Pohjavesialue pv 6.271, Syvälahti
2. Kulttuuriympäristöalue maV 6.552, Kangasniemen kirkon ympäristö
3. Seututie st 6.153, Joutsa- Kangasniemi
4. Seututie st 6.152, Kangasniemi- Naarajärvi
5. Yhdystie yt 6.157, Hokka
6. Rakennussuojelukohde SR 6.618, Kangasniemen kirkko ja kellotapuli
7. Venesatama lsv 6.206, Kirkonkylä
8. z 6.376, Kauppila- Kangasniemi- Joutsa
9. moottorikelkkareitti mr 11.70, Pieksämäen seudun moottorikelkkareitistö
10. valtatie vt 6.150, Kokkola- Nuijamaa
11. suojelualue SL 6.421 Leppäselkä
12. suojelualue SL 6.427 Pötkönlampi
13. Natura-alue nat 6.401 Leppäselkä – Pötkönlampi

Etelä-Savossa on vireillä kaksi vaihemaakuntakaavaa.

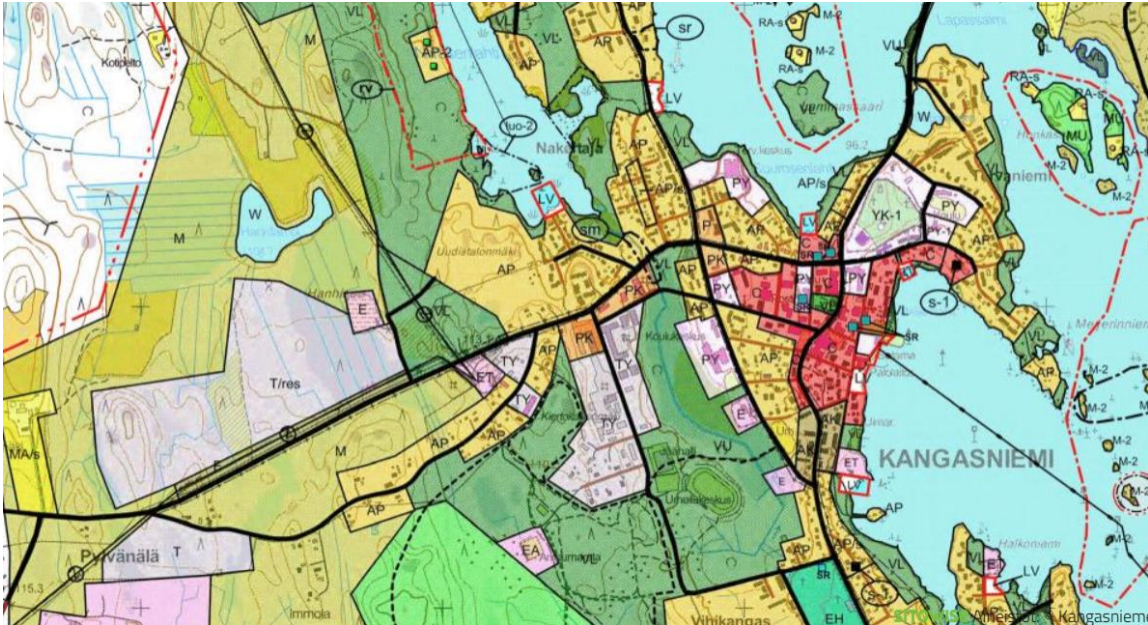
**Etelä-Savon maakuntakaava ohjaa seudullisia tavoitteita sekä antaa sitä kautta ohjausvaikutuksen yleiskaavalle.**



Ote maakuntakaavasta

## YLEISKAAVA

Kangasniemen taajaman alueella on voimassa Kangasniemen kunnanvaltuuston 31.5.2007 hyväksymä oikeusvaikutukseton osayleiskaava. Tavoitteet kaava-alueella ovat pysyneet lähes samoina ja kaava on pääosin hyvin ajan tasalla. Siksi muutokset koskettavat yksittäisiä kohteita ja alueita. Nyt käynnistettävän yleiskaavan muutoskohteet ovat yksittäisiä ja erillään toisistaan, koska koko kaavaratkaisuun ei ole tässä hetkessä tarpeen tehdä muutoksia.



Ote nykyisestä yleiskaavasta keskeisen taajama-alueen osalta kuvassa

Tarkemmat kohdekohtaiset yleiskaavaotteet löytyvät tavoitteista, kohdasta 8.

## ASEMAKAAVAT

Kangasniemen taajaman rakennetut alueet on pääosin asemakaavoitettu. Oheisessa kuvassa näkyy taajaman asemakaava-alueet sinisellä rajattuna.

## RAKENNUSJÄRJESTYS

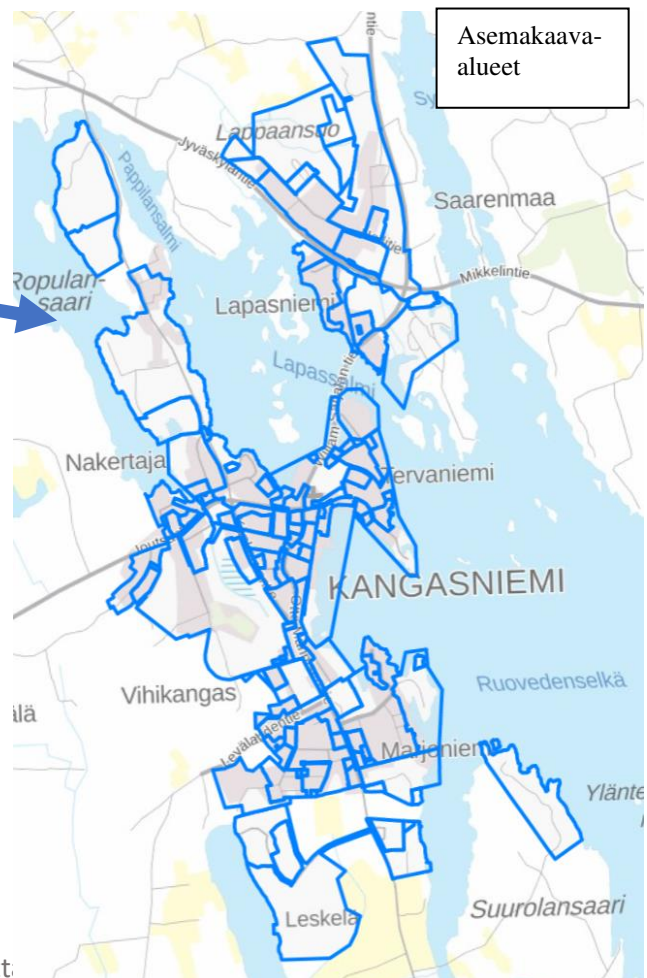
Kunnan uusi **rakennusjärjestys** on hyväksytty 29.5.2017 (voimaan 12.1.2018).

## POHJAKARTTA

Yleiskaavan **pohjakarttana** käytetään maastokarttaa rasterimuodossa lisätynä kiinteistörekisteriaineistolla.

## KUNNALLISTEKNIikka

Suunnittelualueen keskusta-alueelle sijoittuvat kohteet ovat **kunnallistekniikan** piirissä (kadut, kunnallinen vesihuolto).



## 4. YLEISKAAVAN VAIKUTUSTEN ARVIOIMINEN JA SELVITYKSET

### Maankäyttö- ja rakennuslaki 9 §, Vaikutusten selvittäminen kaavaa laadittaessa

*”Kaavan tulee perustua riittäviin tutkimuksiin ja selvityksiin. Kaavaa laadittaessa on tarpeellisessa määrin selvitettävä suunnitelman ja tarkasteltavien vaihtoehtojen toteuttamisen ympäristövaikutukset, mukaan lukien yhdyskuntataloudelliset, sosiaaliset, kulttuuriset ja muut vaikutukset. Selvitykset on tehtävä koko siltä alueelta, jolla kaavalla voidaan arvioida olevan olennaisia vaikutuksia.”*

Kangasniemen kirkonkylän osayleiskaavan muutoksen suunnittelun eri vaiheissa pyritään selvittämään kaavan tulevia vaikutuksia ja niiden merkittävyyttä sekä mahdollisten kielteisten vaikutusten minimoimista. **Erityistä huomiota** kiinnitetään:

#### 1. Vaikutukset yhdyskuntarakenteeseen

- palveluiden saatavuus, alueen suhde kunnan keskustaajamaan (Kirkonkylä)
- suhde maakuntakaavaan
- uudisrakentamisen suhde rakennettuun ympäristöön

#### 2. Taloudelliset vaikutukset

- työpaikkojen säilyttäminen ja uusien luominen
- yhdyskuntatekniikan ja katujen/tiestön ylläpito ja rakentaminen
- palveluiden järjestäminen
- rakennuspaikkojen ja maa-alueiden myynti
- virkistysalueiden toteuttaminen

#### 3. Ympäristölliset vaikutukset

- vaikutus maisemakuvaan
- vaikutus luontoarvoihin ja luonnon monimuotoisuuteen
- pilaantuneet maa-alueet

#### 4. Kulttuurilliset vaikutukset

- vaikutukset kirkon ympäristön kulttuurimaisemaan

#### 5. Liikenteelliset vaikutukset

- liittymät valtateihin ja suhde tiesuunnitteluun (VT13)
- tieverkon toimivuus
- kevyen liikenteen yhteydet ja turvallisuus

#### 6. Sosiaaliset vaikutukset

- turvallisuus
- viihtyisyys, liikenteen melun ja tärinän vaikutukset
- virkistyskäyttö, ulkoilureitit, venepaikat

### SELVITYKSET

Vaikutusten arviointi perustuu pääosin jo tehtyihin selvityksiin.

Alueen luontoselvitys on tehty vuonna 2022.

Kankaistenlammen kosteikkosuunnitelma on tehty 2021.

Selvityksiä täydennetään ja päivitetään tarpeen mukaan prosessin aikana.

## AIEMMAT SELVITYKSET

Luonto- ja maisema-arvot yleiskaavoituksen yhteydessä

Lapaskankaan ja vt 13 risteysalueen kehittäminen, neuvottelumuistio 30.11.2007

Lapaskankaan risteysalueen maankäytön alustava ideointi (2007)

Lapaskankaan kaupallinen selvitys ja alustava kehittämissuunnitelma (2008)

Maanomistus (2021)

Kaatopaikan sulkemiseen ja seurantaan liittyvät ympäristöluvut

Vesihuollon kehittämissuunnitelma

RKY – valtakunnallisesti merkittävät rakennetut kulttuuriympäristöt ([www.rky.fi](http://www.rky.fi))

**RKY – Kangasniemen kirkon ympäristö** ([www.rky.fi](http://www.rky.fi) sivustolla on julkaistu Museoviraston inventointi Valtakunnallisesti merkittävät rakennetut kulttuuriympäristöt RKY. Sivuston [www.rky.fi](http://www.rky.fi) on tuottanut Museovirasto )

### **Kuvaus**

*Kangasniemen kirkonkylässä on tyypillinen maantiehen tukeutuva perusrakenne. Sen keskeinen tekijä on kirkonkylän halki kulkevan maantien vanha linjaus, jonka varrella on eri-ikäisten liikerakennusten rivistö. Maantien päätepisteenä ja kirkonkylän maamerkinä kohoaa kirkko ympäristöineen. Sisävesiliikenteen merkityksestä kertoo satamaranta puistomaisine vyöhykkeineen.*

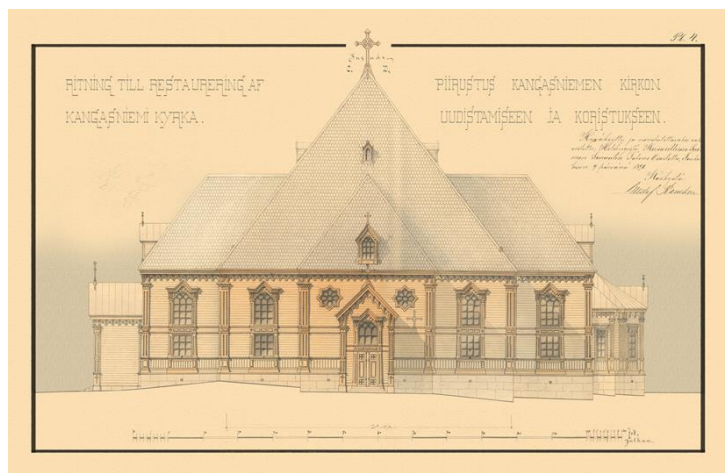
*Puulaveteen työntyvän niemen tyvessä oleva kirkko sekä kahdeksankulmainen kellotapuli ovat taajaman tärkeitä visuaalisia ja historiallisia elementtejä. Kirkko on itäsuomalaisen kahtamoisen perinnettä jatkava kulmaulokkeinen ristikirkko, jonka ulkoarkkitehtuuria hallitsee korkea aumattujen ristivarsien yläpuolelle kohoava telttakatto. Kirkkosali, johon täyskorkeat kulmaulokkeet on sulautettu, on pohjaltaan neliömäinen. Sidehirit, ja niihin liittyvät ohuet pilarit, kannattavat sisäkaton laajaa kupolimaista keskiosaa. Ristivarsissa on lehterit. B.A. Godenhjelmin maalaama Ristiinnaulittua esittävä alttaritaulu on vuodelta 1850.*

*Kirkkoaukean laitaan rakennettu uusi kunnantalo jatkaa kunnallishallinnon historiaa. Sataman tuntumassa on arkkitehti Hilding Ekelundin suunnittelema rukoushuone. Tiemaisemaan kuuluu myös harmaakivinen, kivirakentaja Långstenin 1913 muuraama pitäjänmakasiini.*

### **Historia**

*Kangasniemen kylä muodostui 1600-luvulla Toivarien tiloista ja kappalaispappilan maista. 1800-luvun alkupuolella kylässä oli kirkon lisäksi kappalaisen pappila ja maantien varrella muutama rakennus. Varsinainen kirkonkylä kirkon ympärille alkoi muodostua vasta 1800-luvulla ennen muuta kunnallishallinnon organisoinnin ja maakaupan vapautumisen jälkeen. Pitäjänmakasiini on järjestyksessä viides; edelliset makasiinit oli rakennettu vuosina 1757, 1805, 1809 ja 1861.*

*Kangasniemi perustettiin Pieksämäen kappeliksi 1573 ja erotettiin omaksi seurakunnaksi 1654. Nykyinen kirkko on seurakunnan kolmas kirkkorakennus. Kirkko ja kellotapuli rakennettiin kirkonrakentaja Matti Salosen johdolla ja vihittiin käyttöön 1815.*



Lääninarkkitehti Alfred Cavénin suunnittelemassa korjauksessa 1890 kirkkosalin seinät ja holvi laudoitettiin, kiinteä sisustus uusittiin, ikkunat laajennettiin, ulko-ovien eteen tehtiin eteishuoneet. Vuonna 1935 sisätila muutettiin perusteellisesti arkkitehti Yrjö Waskisen piirustusten mukaan. Vuosina 1971-1972 tehdyssä arkkitehti Heikki Elomaan suunnittelemassa korjauksessa kirkon ulko- ja sisäarkkitehtuuri palautettiin vuoden 1890 asuun. Penkit uusittiin. Kirkon ulkovärius uusittiin 1993.

## 5. OSALLISET

Osallisia ovat kaikki, jotka kokevat kuuluvansa kaavan vaikutuspiiriin. Näistä mainittakoon mm. seuraavat:

### Asukkaat, yritykset ja yhdistykset

- kunnan jäsenet
- suunnittelualueen asukkaat, yrittäjät sekä työntekijät
- maa- ja metsätalouden harjoittajat ym. maanomistajat
- kylätoimikunnat, yhdistykset yms.
- vesialueiden osakaskunnat ja yksityisteiden osakkaat

### Luottamuselimet

- kunnanvaltuusto, kunnanhallitus
- tekninen lautakunta, rakennusjaos, seudullinen ympäristölautakunta

### Viranomaiset ja muut yhteistyötahot

- Etelä-Savon elinkeino-, liikenne- ja ympäristökeskus (yhteyshenkilö Jari Ahonen)
- Etelä-Savon maakuntaliitto (yhteyshenkilö Jenni Oksanen)
- Pohjois-Savon elinkeino-, liikenne- ja ympäristökeskus (yhteyshenkilö Katri Mattelmäki)
- Mikkelin seudun ympäristöpalvelut
- Väylävirasto
- Suur-Savon Sähkö Oy
- Riihisaari - Savonlinnan museo
- Museovirasto

## 6. YHTEYSTIEDOT

### **Kaavan laatija:**

Karttaako Oy  
Heikinkatu 7  
48100 Kotka  
etunimi.sukunimi@karttaako.fi

DI Jarmo Mäkelä  
p. 0400 220082

kaavoitusinsinööri Hanna Nirkko  
p. 045 2533454

### **Kunnan yhteyshenkilö:**

Kangasniemen kunta  
tekninen johtaja Mikko Korhonen  
puh. 040 515 1739  
etunimi.sukunimi@kangasniemi.fi

## 7. OSALLISTUMISEN JA VUOROVAIKUTUKSEN JÄRJESTÄMINEN

### Vireilletulo- ja tavoitevaihe

- Työneuvottelu kunnassa **16.2.2021**.

- Kaavoittaja toimitti alustavan osallistumis- ja arviointisuunnitelman (OAS) sekä siihen liittyvän alustavan tavoiteasettelun kuntaan 03/2021.

- OAS ja tavoiteasettelu käsiteltiin kunnan luottamuselimissä (tekninen lautakunta ja kunnanhallitus) ja asetettiin nähtäville 07-08/2021. Osallisilla oli mahdollisuus antaa niistä palautetta. Yleiskaavan vireilletulosta ja aineiston nähtävillä pitämisestä (MRL 62 ja 63§) tiedotettiin lehtikuulutuksella ja kunnan nettisivuilla. Myös tarvittavat viranomaislausunnot pyydettiin tässä vaiheessa (Etelä-Savon ELY-keskus, maakuntaliitto, Pohjois-Savon ELY-keskus, Liikennevirasto, rakennuslautakunta, tekninen lautakunta, kunnanhallitus ym. / ks. osalliset edellä, kohta 5).

- Kaavahankkeesta järjestetään tarpeen mukaan viranomaisneuvottelu myöhemmässä vaiheessa (MRL 66§)

- **Osallistumis- ja arviointisuunnitelmasta saatava palaute** käytiin läpi ja tarkennettiin sen perusteella tavoiteasettelua syksyn 2022 aikana.

- **Luontoselvitys** laadittiin kesän 2022 aikana. Sen tulokset otettiin huomioon tavoiteasettelun tarkentamisessa.

- **Kaavaluonnos** laadittiin tarkennettujen tavoitteiden perusteella keväällä 2023 ja toimitettiin kuntaan luottamuselinten käsittelyä varten.

-Kaavaluonnos **asetettiin nähtäville** marras-joulukuu 2023. Aineiston nähtävillä pitämisestä (MRA 30 §) tiedotettiin lehtikuulutuksella ja kunnan nettisivuilla. Myös tarvittavat viranomaislausunnot pyydettiin tässä vaiheessa-

### Kaavaehdotus

- **Yleiskaavaehdotus** asetetaan julkisesti nähtäville 30 vrk:n ajaksi (MRA 19§) ja siitä pyydetään vielä tarvittavat lausunnot (arviolta loppuvuosi 2024). Lisäksi naapureita ja osallisia tiedotetaan kuten kaavaluonnosvaiheessa, lisäksi ainakin ulkopaikkakuntalaisille kaavaehdotuksen kohteiden lähimmille naapureille tiedotetaan kaavan nähtävilläolosta kirjeitse.

- Kaavaehdotuksesta voi osallinen antaa **muistutuksen** nähtävilläoloaikana. Muistutuksen jättäneille kirjoitetaan perusteltu vastine, joka käsitellään luottamuselimissä ennen sen toimittamista.

**Kaavaehdotusta** voidaan tarvittaessa **tarkentaa** vielä ennen hyväksymiskäsittelyä. Myös pieniä muutoksia voidaan tehdä, kunhan niistä tiedotetaan osallisista.

- Jos **kaavaehdotukseen** tulee suuria muutoksia, voidaan se asettaa **uudelleen nähtäville** (MRA 32§).

### Hyväksyminen

- Kunnanvaltuuston on tarkoitus hyväksyä yleiskaavaehdotus (tavoite keväällä 2025).